



۱ - با یک مثال، هزینه فرصت را تعریف کنید.

۲ - اقتصاد را تعریف کرده و نکات اصلی تعریف آن را مشخص کنید.

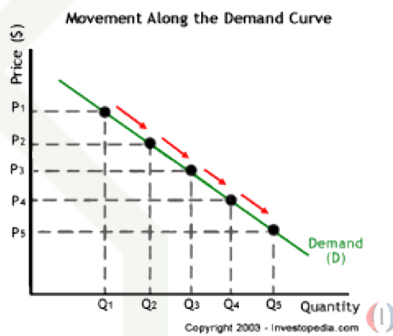
۳ - انواع روش‌های محاسبه تولید کل جامعه را با ذکر مثال تعریف کنید.

۴ - با توجه به جدول روبرو تولید ناخالص و خالص ملی چقدر است؟

خدمات	۵۰۰
ارزش تولیدات مردم در داخل کشور	۱۰۰۰
ارزش ماشین‌آلات	۴۰۰
استهلاک	۱۰٪
تولید مردم در خارج کشور	۳۰۰

۵ - چرا در اقتصاد معمولاً از شاخص‌های نسبی استفاده می‌کنیم؟

۶ - نمودار روبرو مربوط به چیست و فلش‌هایی که به سمت پایین هستند؛ چه چیز را نشان می‌دهند؟



۷ - وظایف پول را توضیح دهید.

۸ - دیداری بودن اسناد و سپرده‌ها به چه معناست؟

۹ - بورس چیست؟ تأثیر آن بر جامعه را بنویسید.



۱۰ - در جدول روبرو شاخص توزیع درآمد را مشخص کنید ( دهک اول و دوم - ۳ دهک آخر و ۳ دهک اول).

به نظر شما در این جامعه توزیع ثروت عادلانه است؟ چرا؟

۶٪	دهک اول
۷٪	دهک دوم
۷٪	دهک سوم
۸٪	دهک چهارم
۹٪	دهک پنجم
۱۱٪	دهک ششم
۱۱٪	دهک هفتم
۱۳٪	دهک هشتم
۱۴٪	دهک نهم
۱۵٪	دهک دهم

۱۱ - شاخص توسعه انسانی چیست؟



۱. کدامیک، از معیارهای مورد نظر برای انتخاب موضوع پژوهش تاریخی نمی باشد؟

(۱) شامل همه ابعاد فرهنگی، اجتماعی و ... جوامع گذشته باشد.

(۲) منابع و اطلاعات کافی در مورد آن موجود باشد.

(۳) موضوع تحقیق تازه باشد و تکراری نباشد.

(۴) دارای اثر و فایده ای باشد.

۲. آگاهی افراد یک جامعه نسبت به گذشته مشترکشان باعث چه امری می شود؟

(۱) علاقه و موفقیت

(۲) خودآگاهی و یگانگی بیش تر

(۳) فهم تاریخ مشترک

(۴) سهیم بودن در شادی و ناکامی

۳. در چه دوره ای شیوه نویسی در تاریخ نگاری اروپا پدید آمد؟

(۱) جنگهای صلیبی

(۲) جنگهای جهانی اول و دوم

(۳) رنسانس

(۴) جنگهای ایران و روم

۴. سالنامه های دولتی ایران باستان حاوی کدام یک از مطالب زیر بوده است؟

(۱) داستان شاهان

(۲) رویدادهای نه چندان مهم

(۳) اخبار و رویدادهای مهم

(۴) نامه های پادشاهان

۵. برخی از صاحب نظران، هدف علم باستان شناسی را چه می دانند؟

(۱) علم کشف آثار باستانی

(۲) شناخت انسان و پژوهش در فرهنگ او

(۳) شناخت آثار باستانی و طبقه بندی آن

(۴) راه های کشف و پیدا کردن آثار از زیر خاک

۶. کارتاژیان بر چه قسمت هایی حکومت می کردند و سرانجام از چه تمدنی شکست خوردند؟

(۱) بخش هایی از آسیای صغیر - تمدن روم

(۲) بخش هایی از دریای مدیترانه و شمال آفریقا - تمدن روم

(۳) بخش های شمالی بین النهرین - تمدن یونان

(۴) بخش هایی از جزایر یونانی - تمدن یونان

۷. کدام یک از «منابع دست اول مکتوب» دوره هخامنشی، اطلاعات سودمندی درباره ی اوضاع اقتصادی و اجتماعی و تشکیلات اداری دوره هخامنشیان ارائه می دهد؟

(۱) لوح های گلی تخت جمشید

(۲) کتاب های مورخان یونانی و رومی

(۳) سنگ نوشته های داریوش بزرگ

(۴) تورات، کتاب دینی یهودیان

۸. کدام سلسله ها، امروزه به عنوان دوران افسانه ای (اساطیری) تاریخ ایران شناخته می شوند؟

(۱) پیشدادیان و هخامنشیان

(۲) ایلام و هخامنشیان

(۳) ایلام و کیانیان

(۴) پیشدادیان و کیانیان



۱. کدامیک، از معیارهای مورد نظر برای انتخاب موضوع پژوهش تاریخی نمی باشد؟

(۱) شامل همه ابعاد فرهنگی، اجتماعی و ... جوامع گذشته باشد.

(۲) منابع و اطلاعات کافی در مورد آن موجود باشد.

(۳) موضوع تحقیق تازه باشد و تکراری نباشد.

(۴) دارای اثر و فایده ای باشد.

۲. آگاهی افراد یک جامعه نسبت به گذشته مشترکشان باعث چه امری می شود؟

(۱) علاقه و موفقیت

(۲) خودآگاهی و یگانگی بیش تر

(۳) فهم تاریخ مشترک

(۴) سهیم بودن در شادی و ناکامی

۳. در چه دوره ای شیوه نوینی در تاریخ نگاری اروپا پدید آمد؟

(۱) جنگهای صلیبی

(۲) جنگهای جهانی اول و دوم

(۳) رنسانس

(۴) جنگهای ایران و روم

۴. سالنامه های دولتی ایران باستان حاوی کدام یک از مطالب زیر بوده است؟

(۱) داستان شاهان

(۲) رویدادهای نه چندان مهم

(۳) اخبار و رویدادهای مهم

(۴) نامه های پادشاهان

۵. برخی از صاحب نظران، هدف علم باستان شناسی را چه می دانند؟

(۱) علم کشف آثار باستانی

(۲) شناخت انسان و پژوهش در فرهنگ او

(۳) شناخت آثار باستانی و طبقه بندی آن

(۴) راه های کشف و پیدا کردن آثار از زیر خاک

۶. کارتاژیان بر چه قسمت هایی حکومت می کردند و سرانجام از چه تمدنی شکست خوردند؟

(۱) بخش هایی از آسیای صغیر - تمدن روم

(۲) بخش هایی از دریای مدیترانه و شمال آفریقا - تمدن روم

(۳) بخش های شمالی بین النهرین - تمدن یونان

(۴) بخش هایی از جزایر یونانی - تمدن یونان

۷. کدام یک از «منابع دست اول مکتوب» دوره هخامنشی، اطلاعات سودمندی درباره ی اوضاع اقتصادی و اجتماعی و تشکیلات اداری دوره هخامنشیان ارائه می دهد؟

(۱) لوح های گلی تخت جمشید

(۲) کتاب های مورخان یونانی و رومی

(۳) سنگ نوشته های داریوش بزرگ

(۴) تورات، کتاب دینی یهودیان

۸. کدام سلسله ها، امروزه به عنوان دوران افسانه ای (اساطیری) تاریخ ایران شناخته می شوند؟

(۱) پیشدادیان و هخامنشیان

(۲) ایلام و هخامنشیان

(۳) ایلام و کیانیان

(۴) پیشدادیان و کیانیان



۱۷. از طریق کدامیک از منابع زیر، به شیوه کشورداری هخامنشی پی می‌بریم؟

- ۱) نقاشی‌های روی سفال و سالنامه‌های آشوری و بابلی
- ۲) سنگ‌نوشته‌ها و لوح‌های گلی و نوشته‌های مورخان یونانی عهد باستان
- ۳) کتب باقیمانده از تاریخ‌نگاران ایرانی پیش و پس از اسلام
- ۴) مکاتبات اداری میان هخامنشیان با مصریان و یونانیان

۱۸. کدامیک از زنان خاندان شاهی ساسانی بر تخت سلطنت نشست؟

- ۱) دختر یزدگرد سوم
- ۲) همسر خسرو پرویز
- ۳) همسر یزدگرد
- ۴) دختر خسرو انوشیروان

۱۹. در زمان هخامنشیان به چه دلایلی نابرابری‌های اجتماعی و اقتصادی میان گروه حاکم و مردم عادی افزایش یافت؟

- ۱) رسمیت یافتن دین زرتشتی و قدرت یافتن دبیران
- ۲) جنگ‌های پیاپی با دشمنان و گرد آمدن گروهی به عنوان اسیران جنگی
- ۳) افزایش فتوحات و توسعه تشکیلات حکومتی
- ۴) تقسیم زمین‌های فتح شده بین اشراف و موبدان

۲۰. در دوران کدام سلسله ایران باستان، هر دو گاهشماری اوستایی و بابلی رایج بود؟

- ۱) هخامنشیان
- ۲) سلوکیان
- ۳) اشکانیان
- ۴) ساسانیان



۱ - چرا پیامدهای طبیعی کنش، قطعی هستند؟

۲ - معیار اجتماعی بودن کنش چیست؟

۳ - مرز قلمرو آرمانی واقعی اجتماع چگونه تعیین می‌شود؟

۴ - لایه‌های بنیادین و سطحی را تعریف کرده و برای آن مثال بزنید.

۴ - روابط متقابل بین جوامع در دیدگاه قائل به تنوع جهان‌های اجتماعی چه نقشی و جایگاهی دارد؟

۵ - نظرات ماکس وبر در مورد جهان متجدد را بنویسد و بگوید منظور نهایی او از طرح این دیدگاه‌ها چیست؟

۶ - ابعاد هویت را بنویسید و برای هر کدام مثال بزنید.

۷ - چرا جهان اجتماعی ارزش‌های خود را به فرد آموزش می‌دهد؟

۸ - از جامعه‌پذیری یک مثال بزنید.

۹ - در اسلام جامعه‌پذیری و کنترل اجتماعی به چه شیوه‌ای صورت می‌پذیرد؟

۱۰ - تحرک اجتماعی صعودی و نزولی را با ذکر مثالی تعریف کنید؟



۱. در مورد عبارت زیر کدام گزینه درست است؟

« چرا جغرافیا علمی برای زندگی بهتر است؟ »

- ۱) چون قدرت توان و ظرفیتهای محیطی را به انسان می‌شناساند.
- ۲) به دلیل آنکه انسان به خواسته‌هایش در محیط می‌رسد.
- ۳) چون زمینه بهره‌برداری بیش تری را برای انسان فراهم می‌کند.
- ۴) به کمک فناوری جدید اثرات زیادی را به محیط وارد می‌کند.

۲. کدام عامل زیر می‌تواند تعادل محیطی را برهم بزند؟

- ۱) استفاده از فناوریهای جدید
- ۲) توان بالای محیطی برای بهره‌برداری از محیط
- ۳) هوش و استعداد انسان در تغییر محیط
- ۴) نگاه سودجویانه انسان در محیط طبیعی

۳. جمعیت‌شناسی، مطالعه بافت جمعیت شهر، میزان رشد آن و امکان ..... آن را حدس می‌زند.

- ۱) زاد و ولد
- ۲) توسعه
- ۳) مهاجرت پذیری
- ۴) امید به زندگی

۴. به کدام دلیل تنگه‌هرمز یکی از گذرگاه‌های تجاری مهم جهان است؟

- ۱) اقیانوس هند را به دریای عمان وصل میکند.
- ۲) مهم‌ترین مرکز مروارید و صدف در جهان است.
- ۳) دروازه خروجی نفت خلیج فارس است.
- ۴) بزرگ‌ترین مرکز ماهیگیری در جهان است.

۵. شکل نهایی ناهمواری‌های کشور ایران در چه دوره زمین به وجود آمده است؟

- ۱) کامبرین
- ۲) تریاسی
- ۳) پالئوزویک
- ۴) کواترن

۶. کدام گزینه از خصوصیات «دشت کویر» در ایران است؟

- الف) مساحت آن هزار کیلومتر مربع و میانگین بارش سالانه آن کمتر از میلیمتر است.
- ب) در منطقه پرفشار جنب حاره ای و مرکزی ایران قرار دارد.
- ج) مساحت آن حدود هزار کیلومتر مربع و میانگین بارندگی سالانه آن میلیمتر است.
- د) بخش بزرگی از آن بیابان واقعی می‌باشد و از تبخیر شدید شکل گرفته است.

- ۱) «الف» و «د»
- ۲) «ب» و «ج»
- ۳) «ج» و «د»
- ۴) «ب» و «د»

۷. کدام گزینه در ارتباط با رودها و جهت آنها در ریختن آب به دریای خزر نادرست است؟

- ۱) رود اورال ← شمال
- ۲) رود سفیدرود ← جنوب
- ۳) رود اترک ← شمال شرقی
- ۴) رود کورا ← غرب

همگام با فرزندان پویا



۸. میزان مولید ایران در سال ۱۳۰،۰۰۰،۰۰۰ نفر، مرگ و میر آن ۴۰۰،۰۰۰ و کل جمعیت ۶۰،۰۰۰،۰۰۰ نفر است. رشد طبیعی جمعیت در کشور ایران چند درصد است؟

۱) ۰/۱ (۱) ۲) ۱ ۳) ۳ ۴) ۰/۰۴ (۴)

۹. چرا جمعیت مردم شهر آبادان در سال «۱۳۶۵ - ۱۳۵۹» بسیار کم شد؟

۱) مهاجرت به شهرهای بزرگ ۲) جنگ تحمیلی ۳) وضعیت نامناسب اقتصادی ۴) کمبود زمین کشاورزی

۱۰. تقسیمات سیاسی در کشور ایران متناسب با چه عواملی تغییر می‌کند؟

۱) جنگ - زمان ۲) موقعیت - زمان ۳) تغییر حکومت - مهاجرت ۴) تغییرات آب و هوایی - موقعیت

۱۱. کدام گزینه در رابطه با تفاوت بین خلیج فارس و دریای عمان درست است؟

۱) وجود منابع نفت و گاز ۲) وجود ماهیهای فراوان و صادراتی ۳) دسترسی به آب آزاد ۴) مکان نظامی و حرکت کشتیهای نفتکش

۱۲. نتیجه روند تاثیرگذاری و تاثیرپذیری پدیده‌ها به صورت جریانی پیوسته در مکان‌ها چیست؟

۱) برقراری تعادل مکانی ۲) تغییر شکل مکان ۳) رفع نیازهای زندگی ۴) آگاهی از ناشناخته‌های محیط

۱۳. کدام گزینه‌ها به ترتیب مراحل پژوهش در جغرافیا را نشان داده‌اند؟

الف) تدوین فرضیه - جمع آوری اطلاعات  
ج) بیان مسئله - جمع آوری اطلاعات  
ه) پردازش اطلاعات - جمع آوری اطلاعات  
ب) طرح سؤال - تدوین فرضیه  
د) جمع آوری اطلاعات - پردازش اطلاعات  
و) نتیجه گیری - ارائه پیشنهادها

۱) ب - ج - د (۱) ۲) الف - ب - ه (۲) ۳) ب - د - و (۳) ۴) الف - ج - و (۴)

۱۴. کشور ایران در کدام «مدار» کره زمین قرار دارد؟

۱) تا درجه در شمال منطقه معتدله نیمکره شمالی ۲) تا درجه در جنوب منطقه معتدله نیمکره شمالی  
۳) تا درجه در جنوب منطقه معتدله نیمکره شمالی ۴) تا درجه در شمال منطقه معتدله نیمکره شمالی





۱۵. نحوه پیدایش دشت کاکان در فارس چگونه بوده است؟

- (۱) بر اثر انباشت مواد حاصل از فرسایش در نواحی پست  
(۲) هنگام چین خوردگی ها و در حد فاصل طاقدیس ها  
(۳) حاصل انحلال مواد آهکی و هموار شدن زمین  
(۴) مربوط به دوران زمین شناسی بسیار قدیم و فرسایش بادی

۱۶. چرا گفته می شود جغرافیا علمی برای زندگی بهتر است؟

- (۱) چون سبب شناخت بیشتر انسان از محیط پیرامون می شود.  
(۲) زیرا مکان های مختلف کره زمین در جغرافیا مورد مطالعه قرار میگیرد.  
(۳) زیرا روابط متقابل انسان را با محیط مطالعه و بررسی می کند.  
(۴) چون از سایر شاخه های علمی کمک گرفته و یافته ها را با هم ترکیب می کند.

۱۷. کدام عامل سبب تغییر وسعت دریای مازندران می شود؟

- (۱) پدیده جزرومد  
(۲) افزایش حجم آب رود ولگا  
(۳) تغییرات سطح آب  
(۴) تنوع آب هوایی

۱۸. ساختمان جمعیت، کدام ویژگی جمعیت را مورد بررسی قرار می دهد؟

- (۱) کمی بودن  
(۲) کیفی بودن  
(۳) پراکندگی  
(۴) نسبی بودن

۱۹. نقشه مقابل نشانگر تقسیمات کشوری در کدام دوره است؟

- (۱) اشکانیان  
(۲) ساسانیان  
(۳) هخامنشیان  
(۴) صفویه

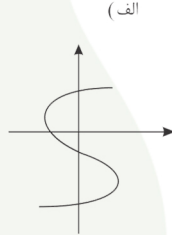
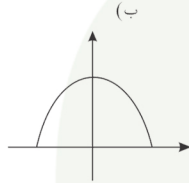
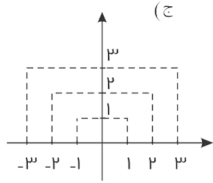


۲۰. مقدمه شروع پردازش اطلاعات، پس از طی سه مرحله اول پژوهش در جغرافیا کدام است؟

- (۱) به همراه داشتن ابزارهای سنجش  
(۲) جمع آوری استخراج، و طبقه بندی اطلاعات  
(۳) پیشینه مسئله و نتایج پژوهش دیگران  
(۴) ارائه پیشنهاد ها و خبرهای اولیه در چارچوب مسئله پژوهش



۱. کدام یک از رابطه‌ها که با نمایش مختصاتی نشان داده شده‌اند، تابع هستند چرا؟



۲. در تابع خطی  $f$  داریم  $f(1) = 5$  و  $f(2) = 8$ ، مقادیر  $f(-3)$  و  $f(5)$  را بیابید.

۳. مقادیر  $x$  و  $y$  را طوری تعیین کنید که رابطه زیر تابع باشد.

$$f = \{(2, x+y), (2, 4), (5, 2), (3, 4), (5, x-y)\}$$

۴. تابع  $f$  به صورت  $\begin{cases} f: A \rightarrow \mathbb{R} \\ f(x) = x^2 + 5 \end{cases}$  تعریف شده است. برد تابع  $f$  را به دست آورید در صورتی که  $A = \{-2, 0, \sqrt{5}\}$  باشد.

۵. اگر  $f(x) = |x+2|$  و  $g(x) = 2x$  حاصل عبارات زیر را به دست آورید.

(الف)  $f(2) + g(2)$       (ب)  $f(g(3))$       (ج)  $g(f(0))$

۶. مقدار  $k$  را به نحوی بیابید که  $(-1, 1)$  عضوی از تابع  $f(x) = 3x^2 + kx + 3$  باشد.

۷. اگر دربارهی تابع  $f(x) = ax^2 + bx + 3$  بدانیم  $f(1) = 0$  و  $f(2) = 1$ ، مقادیر  $a$  و  $b$  را بیابید.

۸. ضابطه تابع خطی را بیابید که نمودار آن از نقاط  $(1, 4)$  و  $(-2, -3)$  می‌گذرد.

۹. اگر  $x = \frac{5}{6}$  محور تقارن سهمی به معادله  $y = (2k+1)x^2 - (3k+2)x + 7$  باشد مقدار  $k$  را بیابید.

۱۰. معادله‌ی خطی را بنویسید که از نقطه‌ی  $A(4, 5)$  گذشته و محور عرض‌ها را در نقطه‌ای به عرض ۳ قطع کند.



۱- درستی یا نادرستی عبارت های زیر را مشخص کنید. ( ۲ نمره )

- الف ( علمی که در پی ایجاد خطای اندیشه است منطق نام دارد )  
ب ( در عبارت خواب خوبی دیدم مراد از خواب اشاره به حیطه ی زبانی دارد )  
ج ( مفاهیم گریه و کتاب هر دو مفاهیمی کلی هستند )  
د ( پاسخ به سوال مربوط به چیست؟ به کمک تعریف ممکن می شود )

۲- جاهای خالی را با کلمات مناسب پر کنید. ( ۲ نمره )

- الف ( مغالطه ی ..... می تواند در استقرا رخ دهد.  
ب ( فلز گرما را منتقل نمی کند جمله (خبری/انشائی)..... است و صادق.....( است/نیست)  
ج ( رابطه ی ایجابی یا سلبی را در منطق ..... قضیه می نامند  
د ( نقیض قضیه ی سالبه ی کلی، ..... می شود.

۳- به پرسش های زیر پاسخ کوتاه دهید. ( ۲ نمره )

- الف ( تضاد قضیه ی روبرو رو بنویسید . هر دانشمندی تلاشگر است.  
ب ( در قضیه ی زیر موضوع را مشخص کنید. بهترین درس من، منطق است.  
ج ( سیمرغ شش حرف داد چه نوع قضیه ای است.  
د ( هنگامی که از شباهت رنگ آب انار و آب زرشک حکم کنیم که آب انار هم ترش است چه استدلالی به کار برده ایم.

۴- به پرسش های زیر پاسخ کامل دهید.

- الف ( از میان اقسام استدلال استقرا را توضیح دهید ۱  
ب ( اقسام تعاریف مفهومی، ذکر مصادیق و لغوی را توضیح دهید. ۱/۵  
ج ( استدلال را توضیح دهید. ۱  
د ( نوع دلالت های ذیل را مشخص کنید. ۱/۵  
۱) ماشینم خراب شد: .....  
۲) کتابم را گم کردم: .....  
۳) خانه ام را دزد برد: .....



۵ - تعیین کنید میان مفاهیم ذیل کدام یک از نسبت‌های چهارگانه (تساوی - مطلق - من وجه - تباین) برقرار است. ( ۲ نمره )

الف) میوه - ترش .....  
ب) دوست - دشمن .....

ج) مثلث - سه ضلعی .....  
د) بیماری - سرما خوردگی .....

۶ - ویژگی مشترک قواعد تداخل و تضاد در چیست؟ ( ۱ نمره )

۷ - نوع تعریف‌های زیر را مشخص کنید. ( ۱/۵ نمره )

الف) آب : مایع شفاف، بی رنگ، بی بو .....

ب) نبی: به انسان‌هایی مانند حضرت ابراهیم(ع) حضرت موسی(ع) گفته می‌شود. ....

ج) مسجد: ساختمانی که مسلمانان برای دعا و عبادت و خواندن نماز به آنجا می‌روند: .....

۸ - مغالطه‌ی اشتراک لفظ را با ذکر مثال توضیح دهید. ( ۱/۵ نمره )

۹ - شیوه‌های نقد استدلال تمثیلی را نام ببرید و یک مورد را به دلخواه توضیح دهید. ( ۲ نمره )

۱۰ - شرایط تعریف درست را نام ببرید. ( ۱ نمره )